



## 4. Живопис модерну. Густав Клімт

У цьому уроці розглянуті особливості стилів модерн та ар-нуво в живописі, а також життя і творчість австрійського художника Густава Клімта. Пропонується дві вправи: «Як прочитати картину?» та «Малюй як Клімт. Митець у масовій культурі». Перша вправа розвиває вміння «читати» картини, а саме пропонує проаналізувати елементи картин Густава Клімта «Поцілунок» та Франтішека Купки «Клавіші піаніно, або Озеро». У другій вправі на прикладі творчості Густава Клімта розглянуто особливості стилю модерн у живописі. Також проаналізовано значення оригіналу роботи та сутності копій і тиражування в сучасній масовій культурі.



### ВПРАВА: Як прочитати картину?



#### Мета вправи

- » ознайомитися з термінологією та відомими художниками стилю модерн;
- » розвинути вміння розпізнавати картини різних стилів, описувати прикметні риси цих стилів.



#### Навички з інфомедійної грамотності

- » уміння аналізувати й розпізнавати стилі та візуальні ряди.



### ВПРАВА: Малюй як Клімт. Митець у масовій культурі



#### Мета вправи

- » на прикладі творчості Густава Клімта ознайомити учнів із поняттям «модерн», «ар-нуво», а також проаналізувати значення копіювання й тиражування в сучасній культурі;
- » вивчити особливості стилю модерн.



#### Навички з інфомедійної грамотності

- » формування критичного ставлення до копій, підробок у сучасній масовій культурі;
- » вміння аналізувати візуальні ряди;
- » розуміння авторського права та плагіату.





## ОСОБЛИВОСТІ МОДЕРНУ

**ПОЯСНІТЬ:** Основний принцип архітектури, який сформулював ще римський архітектор Вітрувій — *корисність, міцність, краса* — в модерні реалізувався так, що на перше місце виходила краса, спираючись на зручність («корисність»). У минулому люди не надавали особливого значення зручності. Коли сидиш на старовинному стільці з випуклим сидінням і прямою спинкою, що не відповідає лініям спини, який вкритий розкішним рельєфним різьбленням, що «встромляється» в тіло, чи коли намагаєшся перемістити цей пудовий стілець або стерти пил з його численних завитків, — на собі відчуваєш, як мало думали наші пращури про зручність.

Архітектори модерну висунули **функціональність, корисність** як естетичну основу нового стилю. В цей час, нефункціонально проектувати — означає діяти аморально. Не можна розв'язувати художні завдання, відволікаючись від задоволення практичних потреб. Комфорт і зручність в організації простору — передусім. Тому в модерні з'являється новий принцип зведення будинків — «зсередини назовні». Спочатку планується внутрішній простір, що формує зовнішній вигляд будівлі.

Стиль модерн отримав свої унікальні особливості в усіх проявах мистецтва: живопис, скульптура, та архітектура.

### У живописі:

- 🖌️ поєднання традицій східного та західноєвропейського мистецтва;
- 🖌️ використання символізму.

### В архітектурі:

- 🏠 плавність, пластичність, декоративність;
- 🏠 узагальненість і асиметрія, грубуватий і небагатий декор на фасадах, використання природних каменів (оброблених і необроблених), звертання до народної архітектури й образів національної міфології та мистецтва Візантії.

### У скульптурі:

- 🗿 прикрашання/декорування простору;
- 🗿 спонукання людини до роздумів та розвитку фантазії.

**ЗАПРОПОНУЙТЕ** учням пригадати основні ознаки стилю модерн у живописі, спільно заповнивши таблицю «Ознаки модерну» на фліпчарті або дошці.

Для приміток:



-----

-----

-----

-----

-----

-----

-----

-----

-----

-----

-----

-----

-----

-----

-----

-----

-----

-----

-----

-----

-----

-----







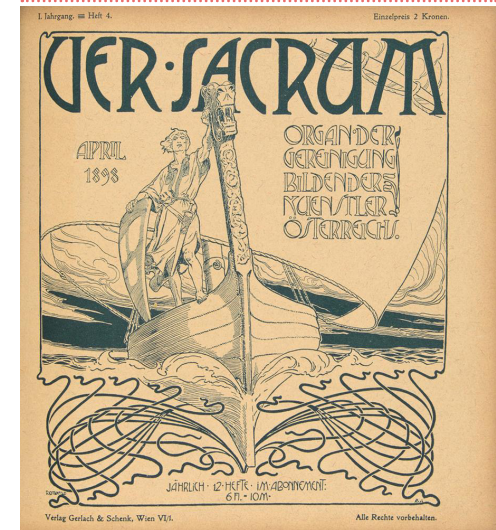
Незважаючи на класичну художню освіту, художник постійно шукав власні шляхи для реалізації своїх ідей.

Після смерті батька та брата фінансова відповідальність за матір та родину брата лягла на плечі Густава Клімта. Родинна драма спричинила важкі переживання, це вплинуло й на творчість художника. Фактично саме з цього часу його стиль радикально змінився.

**РОЗКАЖІТЬ.** Для віденських майстрів обов'язково було належати до Товариства художників. Проте розчарований постійними обмеженнями й рамками, які створювали традиційні митці, у 1897 році Густав Клімт разом зі своїми колегами заснував спілку «Віденська сецесіон» та журнал Ver Sacrum («Весна священна»). Метою цього «Сецесіону» була організація виставок для молодих і маловідомих художників, які хотіли бути оригінальними та експериментували зі стилями. Журнал Ver Sacrum мав популяризувати ці події. Символом групи була Афіна Паллада, символ правосуддя, мудрості й мистецтва. Організатори цього об'єднання прагнули свободи творчості, намагалися подолати сталі уявлення про стилі та правила в живописі. Тому в межах такого товариства співіснували натуралісти, реалісти й символісти. І хоча учасники «Сецесіону» не проголошували маніфестів і протестних заяв, було очевидно, що вони прагнули зламати тогочасні мистецькі шаблони. Фактично Густав Клімт став одним із основоположників стилю модерн.

У 1899 році Клімт закінчив роботу над картиною «Оголена істина». На ній оголена руда жінка тримає дзеркало істини, над яким — цитата із Шіллера: «Якщо ти не можеш своїми справами і своїм мистецтвом сподобатися всім, сподобайся небагатьом. Подобатися багатьом — зло». Не прагнув сподобатися Клімт і тоді, коли отримав замовлення розмалювати стелю парадної зали Віденського університету. У 1894 році австрійське міністерство просвітництва замовило йому зображення, присвячені філософії, медицині та юриспруденції. Проте фрески, які представив Клімт, шокували глядачів. Художник зобразив оголених жінок, вписаних у міфологічні античні сюжети, які суттєво відрізнялися від класичних зображень. Університетська публіка не сприйняла нового стилю Клімта, художника звинуватили в непристойності. І хоча міністерство просвітництва вирішило знайти інше місце цим полотнам, критика вчених надзвичайно обурилася митця й він забажав повернути завдаток і забрати полотна.

Для приміток:



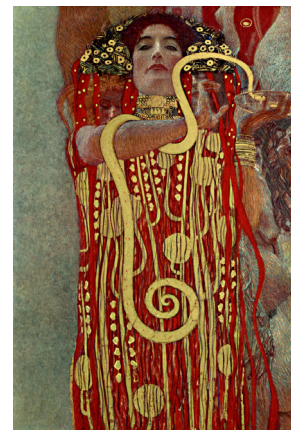
Ver Sacrum («Весна священна»)



Густав Клімт, фрагмент картини «Оголена істина»



Густав Клімт, «Філософія»



Густав Клімт, «Медицина»

.....

.....

.....

.....

.....

.....

.....

.....

.....

.....

.....





## Вправа: Як прочитати картину?



### Мета вправи

- » ознайомитися з термінологією та відомими художниками стилю модерн;
- » розвинути вміння розпізнавати картини різних стилів, описувати прикметні риси цих стилів.



### Навички з інфомедійної грамотності

- » уміння аналізувати й розпізнавати стилі та візуальні ряди.



### Що необхідно підготувати до уроку?

- » проєктор;
- » презентацію «Живопис модерну».

**ПОЯСНІТЬ:** А зараз ми з вами спробуємо поговорити про модерн детальніше, намагаючись зрозуміти одного з його представників. Твори мистецтва – своєрідні книги і тому дуже важливо вміти їх читати. Уявімо, що ми з вами перебуваємо у відомій галереї «Бельведер» у Відні. Перед вами картина відомого художника Густава Клімта «Поцілунок», що належить саме до стилю модерну.

Для приміток:



### ЗАПИТАЙТЕ:

1. Опишіть, що ви бачите на картині? (орієнтовні відповіді учнів: поцілунок двох людей, любов тощо).
2. Які емоції у вас вона викликає? (орієнтовні відповіді: спокій, радість тощо).
3. Як ви думаєте, чому саме так зображено почуття цих двох людей, адже ідей щодо того, як зобразити поцілунок, може бути дуже багато?



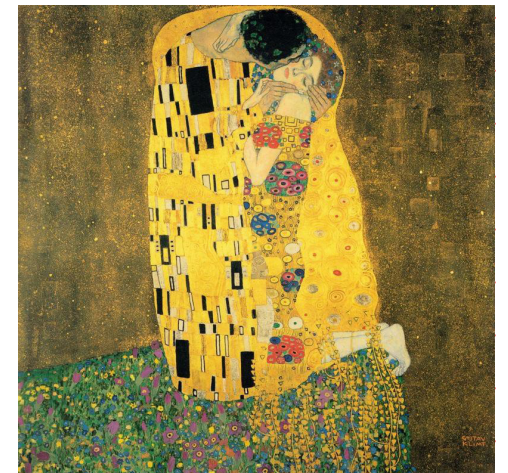
**ПРИМІТКА:** Тут важливо звернути увагу дітей на те, що чоловік нахилився до жінки, а та стоїть на колінах. Ми це бачимо з позиї ноги. Автор вирішив показати нам лише їхні руки та обличчя, щоб ми могли на них сконцентрувати свою увагу. Ми бачимо, що це дуже палкий, відвертий поцілунок. Це і є один з унікальних мотивів модерну – в зображенні теми «кохання» художники породили новий рід героїв, здатних відверто виявляти свої почуття, внутрішній стан, вогонь своєї душі, полум'я любові, рух тіла.

4. Дивлячись на цю картину, ви зазначили ряд емоцій, які у вас вона викликає. Як ви думаєте, чому саме такі емоції у вас виникли? Від чого це залежить?



**ПРИМІТКА:** Тут дуже важливо, щоб учні прийшли до розуміння кольору в мистецтві.

5. Так, колір у картинах вибирається не випадково. Саме через нього автор може передати настрій, викликати певні емоції в глядача. Який основний колір ви бачите на картині? Як ви думаєте, чому саме його обрав автор?



**ПОЯСНІТЬ:** Як основний колір для цієї картини автор вибрав золотий. Це — колір сонця, він символізує тепло, сяйво, багатство, красу, славу, перемогу, мудрість, досвід.

Для приміток:



На візантійських іконах золоте тло символізувало вічність божественного. Як і багато митців 1900-х років, Густав прагнув поєднати у своїх творах – чи принаймні створювати враження такого поєднання – різні види декоративного мистецтва (мозаїку, текстиль, вітраж, емаль) з архітектурою, скульптурою або живописом. Це була ідеальна гармонія для мистецького руху «Арт нуво», одним із центрів якого був Відень – місто, в якому працював Клімт. Зверніть увагу, що умовний золотий кокон ізолює пару від решти світу, натякаючи, що їхнє кохання робить їх особливими, обраними.



**ЗАПИТАЙТЕ:** Як ви думаєте, чи має тут золотий колір релігійне значення?

**ПОЯСНІТЬ:** У роботі Клімта, як і в давньому живописі, золото як дорогоцінний метал символізує світ, вищий за наш. Художник вибирає щось виняткове, аби передати найвищу цінність духу. І хоча цей код запозичено з релігійного малярства, Клімт переносить його у сферу людських почуттів і прославляє те, що, на його думку, тут святе. Одягнувши чоловіка в мантию, схожу на золоті ризи священника, Клімт надає цьому поцілункові літургійної урочистості.



**ЗАПИТАЙТЕ:** Що ще ви бачите на цій картині? І під словом «бачите» мається на увазі не просто, що ви сприймаєте візуально, а й що ви розумієте під нею?

Дайте учням декілька хвилин подумати над картиною. Після відповідей зверніть увагу на моменти, прописані нижче, якщо вони не були сказані в класі.

**ПОЯСНІТЬ:**

- ☞ **Зверніть увагу на мову тіла чоловіка та жінки:** чоловік обіймає жінку, а вона тулиться до нього. Принаймні вона дозволяє себе обійняти. Ніщо не може їх роз'єднати: художник не залишив жодної шпарини між тілами. Вони немов зрослися одне з одним.
- ☞ **Довкола багато квітів:** жовтих, блакитних, рожевих... Таке враження, що закохані перебувають у саду. Волосся в молодій жінки також завітчане. Мотиви на її сукні схожі на круглі букети: довгі золоті стебла в'ються вгору. Картина оповита весняним настроєм.
- ☞ **Вбрання героїв:** на чоловікові щось схоже на плащ; на жінці – сукня. Ці вбрання наче театральні костюми, а не реальний одяг. Живописець декорував кожного персонажа по-своєму: на одязі чоловіка переважають прямі лінії, темні кольори; на сукні жінки – округлі барвисті форми. Так він розподілив суворість і м'якість, об'єднавши їх одним кольором – золотом.







☞ **Прихована індивідуальність:** тіла персонажів показано лише частково, але те, що ми бачимо (руки, плечі, обличчя молодої жінки її ноги та волосся), зображено з такою точністю, що здається – під золотою поверхнею вони виписані повністю. Придивившись, ми починаємо сприймати чоловіка та жінку як окремих індивідів. Це як і в звичайній життєвій ситуації: коли знайомимося з двома людьми, які постійно разом, минає трохи часу, перш ніж можемо пізнати кожного з них окремо.

Для приміток:



Проаналізуємо ще одну картину, модерніста Франтішека Купки, «Клавіші піаніно, або Озеро».



**ЗАПИТАЙТЕ:** Що ви бачите на цій картині? І під словом «бачите» мається на увазі не просто, що ви сприймаєте візуально, а й що ви розумієте під нею?


Після невеликого обговорення в класі акцентуйте увагу учнів на таких елементах, ставлячи питання:

- ☞ **Як ви думаєте, яке значення мають клавіші піаніно, зображені внизу картини?** Вся нижня частина картини – це клавіші; найчіткіше їх видно справа – там, де помітна рука піаніста. Зверніть увагу, що якби художника цікавило лише піаніно, він показав би його повністю; та йому важливіша гра музиканта – не клавіші, а звуки.
- ☞ **Які емоції викликає у вас ця картина? Що саме дає це відчуття?** Це мить спокою. Човен наближається м'яко, без шуму. Вчувається легенький плюскіт, коли весла розтинають воду...
- ☞ **Які кольори ви бачите? Який колір найбільше виділяється? Чому саме він?** Червоне контрастує з рештою кольорів на картині; та ця барва вогню надає роботі теплоти. Якщо уявимо твір без червоних плям, виникає відчуття холоду.
- ☞ **Як ви думаєте на картині зображено вечір чи день?** Через те що вода темно-синя, здається, що це вечір. Проте в ній відображається біла хмара, а вдалині за горами видніється шматочок ясного неба – світло дня тут явно стримують дерева довкола озера. Може, це не така вже й пізня пора...
- ☞ **Як ви думаєте, човен рухається чи стоїть на місці? Чому ви так вважаєте?** Від човна по воді йдуть брижі – завдяки цій деталі ми знаємо, що човен рухається: віддаляючись, він створює ще більші брижі. Цей рух навіює думку про хвилі музики – як вони «розходяться» у просторі картини. Ідея руху дуже важлива – так художник показує, що мелодія пливе, мов човен, валячи за собою слухача.
- ☞ **Що це за прямокутні форми в центрі картини?** Таке враження, що центральні клавіші відірвалися від піаніно і підіймаються вгору. Важко розібрати, чи то клавіші, чи просто мазки – вони стають однаковими. Таким способом Купка ототожнює рухи піаніста і руки художника. Клавіша-мазок на полотні наче вдаряє по струні всередині піаніно, народжуючи звук. Разом ці клавіші-мазки утворюють місток як перехід із твору в зовнішній світ.





**ПОЯСНІТЬ:** Зір і слух – це різні чуття, але з кінця XIX століття художники часто намагаються подолати ці обмеження. Відтоді вони шукають спосіб візуалізувати звучання. Зображаючи воду, художник показує плинність переходу між музикою та живописом – між тим, що чуємо, і тим, що бачимо. Тут більше немає чіткої межі, як немає кордону між реальним і уявним.

 **ПІДСУМУЙТЕ:** Як бачимо, картина – це не просто зображення певних предметів, явищ, людей. Картина – це філософія думки автора, певний погляд на щось. Роздивляючись картини, дуже важливо робити паузи та дивитися глибше, щоб можливо було розпізнати приховане та прочитати її суть.

Для приміток: 

.....

.....

.....

.....

.....

.....

.....

.....

.....

.....

.....

.....

.....

.....

.....

.....

.....

.....

.....

.....

.....

.....

.....

.....





## Вправа: Малюй як Клімт. Митець у масовій культурі



### Мета вправи

- » на прикладі творчості Густава Клімта ознайомити учнів із поняттям «модерн», «ар-нуво», а також проаналізувати значення копіювання й тиражування в сучасній культурі;
- » вивчити особливості стилю модерн.



### Навички з інфомедійної грамотності

- » формування критичного ставлення до копій, підробок у сучасній масовій культурі;
- » вміння аналізувати візуальні ряди;
- » розуміння авторського права та плагіату.



### Що необхідно підготувати до уроку?

- » дошку та крейду або фліпчарт і маркери;
- » презентацію із копіями зображень Густава Клімта;
- » роздатковий матеріал «Розмальовка Клімт».

Це завдання дозволяє на прикладі робіт Густава Клімта розтлумачити учням значення копій та процесу копіювання предметів класичного мистецтва в масовій культурі.

**РОЗКАЖІТЬ.** Повертаючись після подорожі, ми щоразу привозимо із собою сувенір, який би нагадував місто і країну, в якій ми отримали неймовірні враження. Часто такі пам'ятні образи пов'язують із видатними історичними моментами, політичними діячами, героями, діячами культури й мистецтва. Сучасні технології дозволили масово відтворювати культурні артефакти в будь-яких форматах, тож нікого не дивує наявність шедеврів Клімта, Пікассо та Далі у формі магнітиків на холодильнику.

**ЗАПРОПОНУЙТЕ** учням проаналізувати це питання на прикладі творчості Густава Клімта.



**ЗАПИТАЙТЕ.** Чи міг собі уявити художник, що вже кілька десятків років героїнь його робіт будуть масово зображати на парасольках, магнітиках, посуді й ковдрах? Як ви думаєте, чи змінюється значення шедевра під час масового тиражування?

Після отриманих відповідей **НАГОЛОСІТЬ**, що в наш час значення має тираж — кількість копій, повторів, переглядів, кліків. Усе це дає можливість долучитися до колективного ознайомлення з артефактами культури і приносить фінансову вигоду. Але попри те, що масова культура в інформаційну епоху намагається скасувати елітарність у культурі й мистецтві, жодна копія не може замінити оригінал роботи, адже вона є лише віддаленим образом та відбитком.



**ЗАПИТАЙТЕ.** Що ж робить шедевр шедевром?

Після прослуханих міркувань учнів **РОЗКАЖІТЬ**, що це складне питання, яке змушує замислитися навіть високопрофесійних знавців. Очевидно, що хороша робота характеризується професійністю художника, довершеністю стилу й техніки. Також надзвичайно важливою є ідея роботи, глибина авторського задуму. Справжній шедевр — це

УРОК 4

«Живопис модерну. Густав Клімт»







## СЛОВНИК

**Ар-нуво** — декоративно-орнаментальний стиль. Французька назва течії в мистецтві періоду модерну на межі XIX-XX століть. Серед його головних особливостей можна виділити такі, як відмова від прямих кутів на користь природніших ліній, інтерес до нових технологій, розквіт прикладного мистецтва.

Для приміток:



## ВИКОРИСТАНІ ДЖЕРЕЛА

1. Gustav Klimt: die goldene Pforte: Wertk-Wesen-Wirkung: Bilder und Schriften zu Leben und Werk / Hrsg. von O.Breicha. — Salzburg: Verlag Galerie Welz, 1978. — 262 S.
2. Frank Whitford, Klimt, Thames and Hudson, 1990. — P. 69.
3. Произведения высокого искусства в формате массовой культуры [Электронный ресурс] // Культуролог. — Режим доступа к ресурсу: <http://culturolog.ru/content/view/1452/>.
4. Ар-нуво [Электронный ресурс] // Стили інтер'єру. — Режим доступу до ресурсу: <https://sites.google.com/site/stiliintereru/home/sucasni-stili/ar-nuvo>.

Авторка вправи: Вікторія Романюк



Навчальні матеріали розроблені в межах проекту «Вивчай та розрізняй: інфо-медійна грамотність», що виконують міжнародна організація IREX та її українські партнери: МБФ «Академія української преси» і StopFake, за сприяння Міністерства освіти і науки України і підтримки Державного департаменту США та Міністерства закордонних справ і справ Співдружності націй Великої Британії.

